

Maître d'ouvrage :
Commune de Cezens (15)



« Zonage d'assainissement de la Commune de Cezens »

Complément 1

Dossier d'enquête publique- Mémoire justificatif : 2306-057

Rédigé en Février 2025



Siège social : 52 avenue Jean Baptiste Veyre, 15 000 Aurillac

Tél : 04 71 63 85 72

Portable : 06 82 49 94 90

Courriel : a.baladier@acdeau.fr

Internet : www.acdeau.fr

Sommaire

1. OBJET DE L'ENQUETE PUBLIQUE.....	4
2. CONTEXTE NATUREL.....	5
2.1. CONTEXTE HYDROGRAPHIQUE	5
2.2. CONTEXTE NATUREL	6
3. DEFINITION DES CONTOURS DU ZONAGE.....	7
3.1. L'ASSAINISSEMENT DES EAUX USEES.....	7
3.2. CONTEXTE ACTUEL DE L'ASSAINISSEMENT SUR LA COMMUNE DE CEZENS	8
3.2.1. <i>Etat de lieux de l'assainissement non collectif</i>	9
3.2.2. <i>Etat des lieux de "l'assainissement collectif"</i>	12
3.3. ETUDE COMPARATIVE ET CONCLUSION DU DIAGNOSTIC INITIAL.....	15
3.3.1. <i>Mise au norme de l'assainissement non collectif sur le bourg</i>	15
3.3.2. <i>Création d'une filière de traitement sur le bourg de Cezens</i>	16
3.3.3. <i>Comparaison et conclusion de l'étude de 2020</i>	17
3.4. PRESENTATION DU PROJET DE TRAVAUX ASSAINISSEMENT SUR LA COMMUNE DE CEZENS.....	18
3.5. CHOIX DES DELIMITATIONS DU ZONAGE D'ASSAINISSEMENT	20
4. ZONAGE D'ASSAINISSEMENT EXISTANT	21
5. ETUDE DE LA REVISION DU ZONAGE D'ASSAINISSEMENT.....	21
6. ZONAGE D'ASSAINISSEMENT RETENU	22
7. INCIDENCE SUR LE MILIEU RECEPTEUR ET LA SANTE HUMAINE.....	23
7.1. IMPACT DES TRAVAUX SUR LES ZONES NATURELLES D'INTERETS.....	24

ANNEXES

PLANCHES CARTOGRAPHIQUES

PREAMBULE

La Commune de Cezens est compétente en assainissement collectif et dispose aujourd'hui d'un réseau d'assainissement collectif sans aucun système de traitement à son exutoire.

La Commune de Cezens dispose de plusieurs études sur le sujet de l'assainissement du Bourg :

- En 2003, est réalisée la première étude portant sur l'assainissement collectif : une étude préalable à l'établissement du zonage d'assainissement est rédigée par le cabinet SESAER.
- Le diagnostic de SESAER, ainsi qu'une étude plus détaillée portant sur le zonage d'assainissement permet à la suite d'une enquête publique d'approuver un zonage d'assainissement collectif. Le conseil municipal délibérera le 1^{er} décembre 2005.
- Malgré le zonage collectif, aucun projet n'est réalisé sur le bourg de la commune. Ainsi, une nouvelle étude technique pour l'assainissement du bourg est réalisée en 2011 par le bureau d'étude ACDEAU. Suivra une étude de mise en conformité de l'assainissement individuel en 2012, sans suite concrète.
- En 2020, avec l'arrivée du nouveau conseil municipal est réalisé une nouvelle étude diagnostique de l'assainissement collectif et de l'impact milieu par le bureau d'études ACDEAU.
- La commune décidera par la suite de commander une étude plus détaillée au stade projet pour l'assainissement collectif mais également pour la mise aux normes de certaines installations ANC. Cette étude projet 2023 permet de réaliser une demande de subvention ainsi qu'un appel d'offre fin 2023.
- Un marché travaux est signé et le planning prévisionnel prévoit aujourd'hui un début des travaux au printemps 2025.

Conformément à l'article 3 – III de la Loi sur l'Eau du 03 janvier 1992, en vue des constructions futures et en considérant le lancement des travaux de création d'un système d'assainissement, la Commune de Cezens a décidé d'élaborer une étude de révision de zonage d'assainissement des eaux usées sur son territoire.

L'objectif est de disposer d'un document contractuel qui définit la politique d'assainissement de la commune.

La Commune de Cezens est couverte par le d'un Plan Local d'Urbanisme intercommunal (PLUi) de Saint-Flour Communauté validé en conseil communautaire le 8 juillet 2024, qui nécessite aujourd'hui un zonage d'assainissement en cohérence avec ses contours.

Ce document présente le cadre de la réflexion qui s'est posé aux élus pour guider leur choix pour les années à venir. Ce document fait suite au projet de création d'une filière de traitement sur le bourg de la commune réalisé en 2024.

La présente notice, après passage en enquête publique, deviendra un document officiel de gestion opposable aux tiers.

Cette étude de révision de zonage, a été confiée à la **société ACDEAU**.

1. OBJET DE L'ENQUETE PUBLIQUE

La Commune de Cezens est en charge de l'assainissement des eaux usées. Elle est compétente en matière d'assainissement collectif et non collectif.

Ce rapport présente le projet de zonage d'assainissement des eaux usées de la Commune de Cezens, conformément à l'article L.2224-10 du Code Général des Collectivités Territoriales qui stipule :

« Les communes ou leurs établissements publics de coopération délimitent, après enquête publique réalisée conformément au chapitre III du titre II du livre I^{er} du Code de l'environnement :

1° Les zones d'assainissement collectif où elles sont tenues d'assurer la collecte des eaux usées domestiques et le stockage, l'épuration et le rejet ou la réutilisation de l'ensemble des eaux collectées ;

2° Les zones relevant de l'assainissement non collectif où elles sont tenues d'assurer le contrôle de ces installations et, si elles le décident, le traitement des matières de vidange et, à la demande des propriétaires, l'entretien et les travaux de réalisation et de réhabilitation des installations d'assainissement non collectif. »

Si un immeuble est en zone d'assainissement collectif, c'est qu'il est, ou sera à l'avenir, desservi par le réseau public de collecte des eaux usées. Le zonage définit donc le mode d'assainissement à terme des propriétés, sans pour autant arrêter une échéance.

Le zonage ne préjuge pas de l'assainissement actuel des propriétés ni de leur conformité. Il ne détermine pas le caractère constructible ou non d'un terrain.

Mis à disposition du public, il présente ainsi la délimitation retenue entre assainissement collectif et non collectif et résume les résultats de l'étude préalable qui a permis d'y aboutir.

En effet, ce document est issu d'une réflexion globale et prospective de la politique en matière d'assainissement des eaux usées de la Commune de Cezens. Il est le fruit d'une analyse précise de la situation actuelle et des besoins à plus long terme, selon plusieurs critères, à savoir technique, financier, environnemental, urbanistique.

Le zonage d'assainissement n'est pas un document d'urbanisme et son établissement n'a pas pour effet de rendre les zones constructibles.

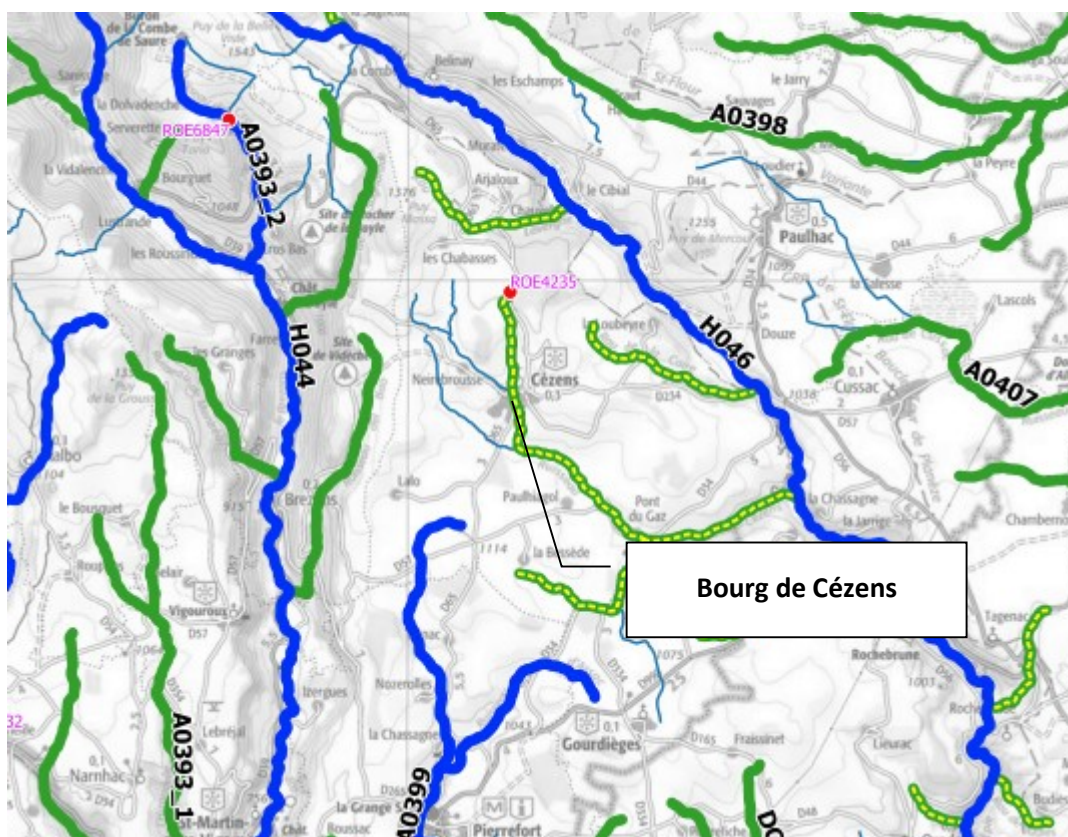
2. CONTEXTE NATUREL

2.1.CONTEXTE HYDROGRAPHIQUE

L'hydrographie d'un territoire se caractérise par les masses d'eaux superficielles observées (généralement liées aux cours d'eau ainsi que par leur qualité et leur hydrométrie.

La commune de Cézens fait partie du bassin versant Adour Garonne concernant l'agence de l'eau.

Le point de rejet de la station d'épuration projetée sera situé sur le ruisseau de Cézens, cours d'eau classé très bon état (Code : FRFRL115_1, long de 8 km).



Affluents et sous affluents du ruisseau de l'épie tiré de la fiche A0400 sur le statut du cours d'eau



D'après le zonage du SDAGE 2022-2027 – Le ruisseau de Cézens est classé en **Très bon état**.

Le ruisseau de Cézens fait partie de la masse d'eau "Ruisseau de Cézens" - Code FRFRL115_1 qui est classée en état écologique **Bon** et état chimique **Bon**.

Les objectifs définis par le SDAGE 2022-2027 sont le **Bon état écologique et chimique**.

2.2.CONTEXTE NATUREL

Plan n°1 – Zones Natura 2000

Plan n°2 – Zones naturelles d'intérêts et zones humides

Le contexte naturel d'un territoire est caractérisé par de nombreux éléments :

- Les parcs naturels régionaux,
- Les sites Natura 2000,
- Les sites relevant d'une protection réglementaire,
- Les sites classés et inscrits,
- Les zones d'inventaires,

Zone Natura 2000

Deux **sites Natura 2000** sont présents sur le territoire de la commune de Cezens. Le réseau Natura 2000 vise à protéger les **Zones spéciales de Conservations (ZSC)**, réservoirs de biodiversités et donc classées dans la directive « Habitats » et les **Zones de Protection Spéciales (ZPS)** classées elles dans la directive « Oiseaux ».

Type	Nom et code	Intérêts
Directive Habitats	Affluent rive droite de la Truyère amont FR8302032	Ce site se caractérise par des berges de cours d'eau à protéger en vue de la protection de l'habitat de l'écrevisse à pattes blanches.
Directive Oiseaux	Monts et plomb du Cantal FR8310066	Ce site se caractérise par un ensemble de crêtes qui contient des habitats pour une avifaune importante.

Zones Naturelles d'Intérêt Écologique Floristique et Faunistique

Sont recensées sur le territoire **3 Zones Naturelles d'Intérêt Écologique Floristique et Faunistique (ZNIEFF)**. Parmi les ZNIEFF, trois sont de type 1, c'est-à-dire de superficie limitée et marquées par la présence d'espèces ou de milieux rares. Une est de type 2, autrement dit composée de grands ensembles naturels riches.

Type	Code	Intérêts
ZNIEFF de type 1	00190005	Plomb du cantal et Prat de Bouc
	001900044	Bos del Blat, bois de Belinay et de Muratel
	001900031	Versants et Torrent de la Vallée du Brezons
ZNIEFF de type 2	00190000	Monts du Cantal

La commune compte également de nombreuses zones humides.

3. DÉFINITION DES CONTOURS DU ZONAGE

Ce rapport présente le zonage d'assainissement des eaux usées à destination du public. Il est ainsi important que chacun soit en mesure d'appréhender et de comprendre toutes les incidences et la portée de ce document.

3.1. L'ASSAINISSEMENT DES EAUX USEES

L'assainissement des eaux usées a pour objectif de collecter et de traiter les eaux usées de manière durable en limitant l'impact sur le milieu naturel et en préservant la santé publique. Il est obligatoire pour toutes les eaux usées.

L'assainissement des eaux usées comprend deux familles :

- [L'assainissement collectif](#) : les eaux usées sont collectées par un réseau qui les transporte jusqu'à une station d'épuration pour les traiter avant de les rejeter dans le milieu naturel. Le réseau de collecte et la station d'épuration sont des équipements publics.
- [L'assainissement non collectif](#) (aussi appelé assainissement individuel ou assainissement autonome) : les eaux usées sont collectées et traitées par une installation individuelle privée directement sur la parcelle. Cette installation comprend une fosse toutes eaux et un dispositif de traitement adapté à la nature du terrain.

L'assainissement non collectif est reconnu comme une solution épuratoire à part entière, constituant, suivant les situations, une alternative efficace et durable à un système d'assainissement collectif.

L'assainissement, qu'il soit collectif ou individuel, représente un coût à la charge du producteur d'eaux usées. L'exploitation d'une filière ANC sera à charge directe du propriétaire, tandis que le coût de l'exploitation d'un système collectif sera payé par l'intermédiaire des redevances prélevées sur la facture d'eau.

3.2.CONTEXTE ACTUEL DE L'ASSAINISSEMENT SUR LA COMMUNE DE CEZENS

La commune a fait l'objet de différentes études diagnostiques depuis 2011. La commune disposait d'un zonage d'assainissement collectif validé en enquête publique en 2005.

Aucuns travaux de mise en conformité de l'assainissement du bourg n'ont été réalisés depuis ce zonage de 2005. En 2010, les services de la DDT (SPE) ont donc classé le bourg en assainissement non collectif sans suite donnée aux mises en demeures adressées à la commune. Ainsi, la collectivité dispose d'un réseau d'assainissement en zonage non collectif impactant pour le milieu naturel.

Le bourg de Cezens a fait l'objet en 2023 d'une étude projet qui prévoit la pose d'un réseau de collecte sur l'ensemble du bourg de la commune ainsi que la mise en place d'une filière de traitement de type filtres plantés de roseaux à deux étages.

L'étude diagnostic réalisée en 2020 décrivait l'état des lieux des installations d'assainissement non collectif et des rejets du réseau public avec impact sur l'environnement.

L'étude projet de 2023 présente les travaux à réaliser pour le classement en collectif du bourg de la commune, ainsi que le plan de financement associé.

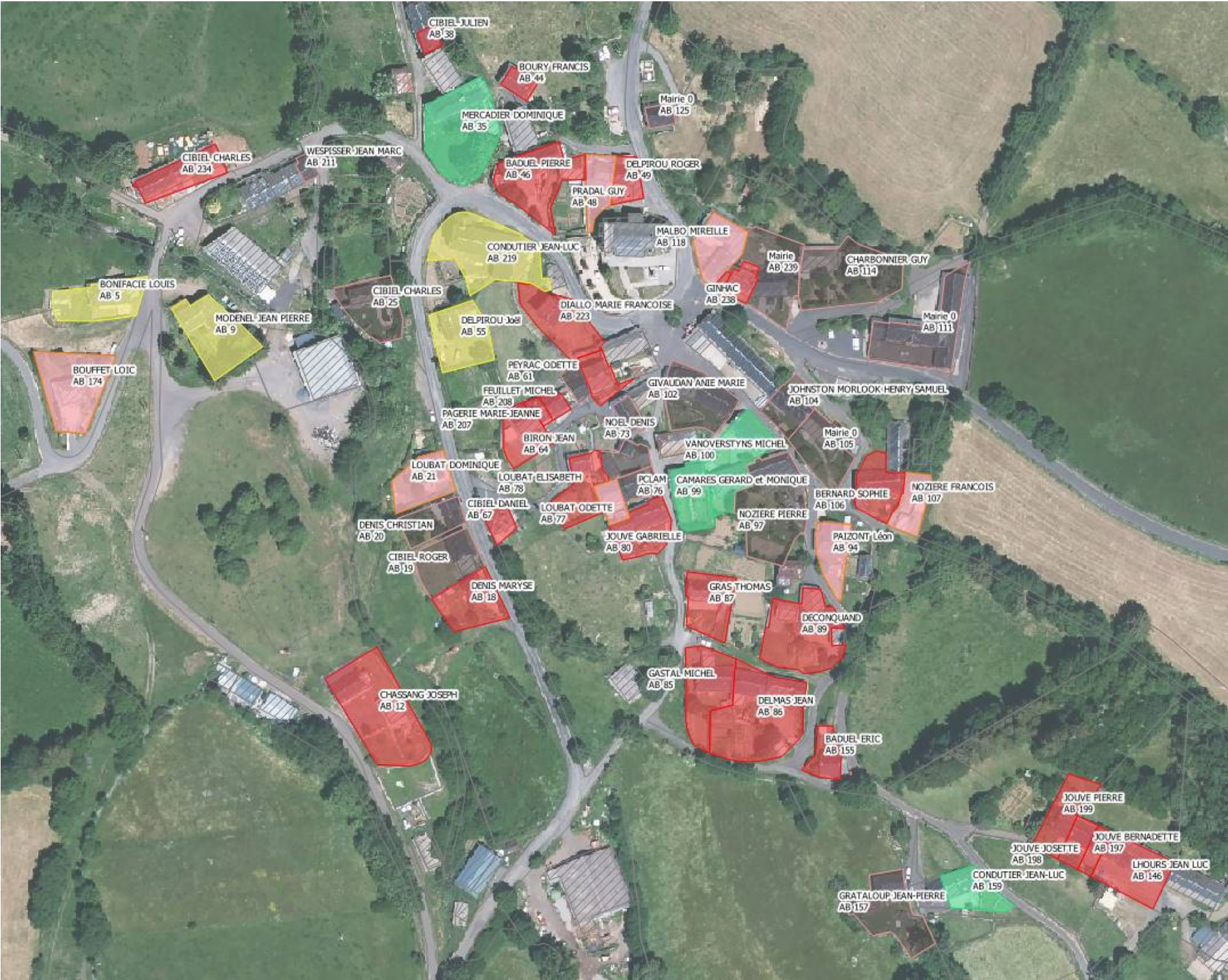
Les éléments de ces études sont repris en suivant.

3.2.1. ETAT DE LIEUX DE L'ASSAINISSEMENT NON COLLECTIF

Aujourd’hui le bourg, considéré en assainissement non collectif, a fait l’objet de visites de contrôle du SPANC.

Pour nos investigations, nous nous sommes appuyés sur les diagnostics réglementaires réalisés par le SPANC du SIGAL pour le compte du SPANC Saint-Flour Communauté : 60 habitations devaient être contrôlées (en excluant les bâtiments vacants). A ce jour, 47 systèmes d’assainissement non collectif ont été contrôlés, soit 80% des dispositifs d’assainissement non-collectif sur le bourg de Cézens.

Le détail de la classification des systèmes d’ANC du Bourg de Cézens est présenté ci-dessous sous forme de cartographie et synthétisé dans un tableau :



Classement ANC	Nombres d’ANC	Pourcentage
Classe 0 – absence d’installation	27	64 %
Classe 1 – non conforme avec pollution	7	17 %
Classe 2 – non conforme filière incomplète	4	9,5 %
Classe 3 – conforme	4	9,5 %
Sous-total – Système ANC visité	42	100 %
Reste à visiter	18	

Plus de 80% des systèmes d’ANC du Bourg sont considérés comme non conformes avec impact nécessitant des travaux urgents.

Contraintes à l'assainissement non collectif

Le recours à l'assainissement autonome suppose que le producteur d'eaux usées domestiques soit en situation de traiter et d'évacuer ses effluents dans les limites de sa propriété, en utilisant les capacités d'épuration du sol.

Le bourg de Cézens et ses zones urbanisées ont fait l'objet d'une étude de contraintes à l'assainissement non collectif.

L'objectif de cette étude est de s'intéresser aux paramètres révélateurs de la potentialité du bon fonctionnement de l'assainissement non collectif, à savoir :

La répartition de l'habitat,

Les contraintes environnementales et topographiques,

La contrainte d'habitat

Sur chaque secteur d'études, plusieurs critères relatifs à l'habitat sont pris en compte :

Surface parcellaire disponible à l'assainissement, et disposition de l'habitat,

Les distances réglementaires à respecter entre les ouvrages, bâtiments et limites de propriété,

↳ 5 mètres au minimum des limites de l'habitation,

↳ 5 mètres au minimum de toute plantation et de toute clôture du voisinage.

Les accès,

Sur la zone étudiée le facteur habitat apparaît comme un critère limitant à l'assainissement non-collectif.

La surface disponible

La plupart des habitations concernées par l'étude ne disposent pas de suffisamment d'espace disponible à la mise en œuvre d'une filière rustique de type filtre à sable vertical drainé ou même de système compact.

La dispersion des effluents traités, quant à elle, sera gérée dans quelques cas sur la parcelle ou dans la majorité des cas, dirigée vers le milieu superficiel.

Sur les zones étudiées, le facteur surface disponible n'apparaît pas comme un critère limitant à l'assainissement non-collectif.

Les contraintes topographiques

Le facteur pente est une contrainte importante, puisque la mise en œuvre d'un géo-assainissement sur des surfaces dont la pente est >10% peut poser des problèmes de fonctionnement, notamment des problèmes de résurgence avant l'épuration de l'effluent.

Néanmoins, pour des pentes comprises entre 10 et 15 %, un aménagement de la filière de traitement en terrasse peut être réalisé, en prenant des précautions telles que des distances minimales entre le dispositif d'assainissement et le mur de soutènement. La mise en œuvre de système compact, dit microstation peut également être envisagé (cas par cas).

Pour les secteurs dont la pente est inférieure à 10%, l'implantation d'une filière d'assainissement non collectif est possible mais nécessite tout de même d'être étudié au cas par cas pour en définir l'agencement.

Sur la zone étudiée le facteur pente n'apparaît pas comme un critère limitant à l'assainissement non-collectif.

Les contraintes environnementales

Par le terme « contraintes environnementales », nous définissons toute entité vulnérable :

La proximité de cultures particulière,

L'existence d'un captage d'eau potable public ou privé qui impose une distance **d'au moins 35 mètres** avec les dispositifs d'assainissement non collectif,

La présence de périmètres de protection de captage d'eau potable,

La présence de Z.N.I.E.F.F. (Zone Naturelle d'Intérêt Ecologique Floristique et Faunistique),

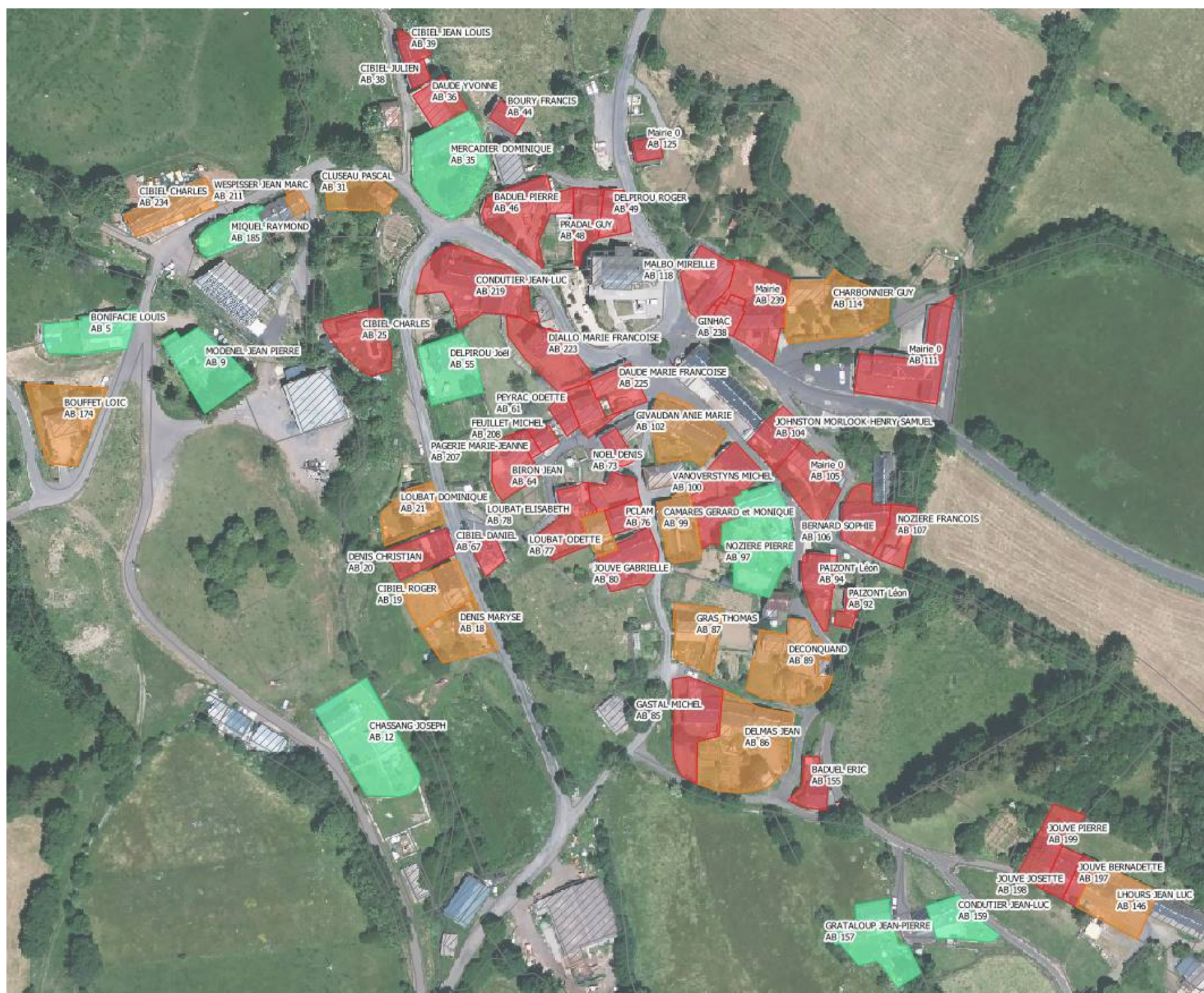
La présence de nappe à moins d'un 1 m de profondeur ne permet pas l'implantation d'un dispositif d'épandage souterrain,

Les usages de l'eau.

Sur les zones étudiées le facteur environnemental n'apparaît pas comme un critère limitant à l'assainissement non-collectif.

Le bourg de Cézens est un village à forte densité sur la rive gauche du ruisseau de Cézens qui engendre de réelles contraintes à la mise en œuvre d'un assainissement non collectif conforme à la réglementation.

La cartographie et le tableau récapitulatif ci-dessous permet de classer les 65 habitations recensées sur le bourg par degré de contrainte à la mise en œuvre d'un assainissement non collectif :



Contraintes à la mise en œuvre d'un ANC	Nombre habitations	Pourcentage
Contrainte forte	41	63 %
Contrainte moyenne	15	23 %
Contrainte faible	9	14 %
Total	65	100 %

Si l'on considère uniquement les propriétés en rive gauche, plus de 70% d'entre elles ont de fortes contraintes à la mise aux normes d'un assainissement non-collectif.

3.2.2. ETAT DES LIEUX DE “L’ASSAINISSEMENT COLLECTIF”

Le bourg est dépourvu de dispositif de traitement des eaux usées. Lors de notre cartographie, nous avons pu recenser 3 rejets directs dans le ruisseau de Cézens qui constituent les 3 bassins de collecte représentés sur la planche cartographique n°1.

Des mesures de débits/pollution ont été réalisées aux points de rejet pour définir les flux de pollution rejetés au milieu naturel.

Sur chacun des points de rejets, nous avons procédé le 18 août 2021 à :

- Un reportage photos,
- Une mesure de débit ponctuelle,
- Un prélèvement ponctuel avec analyse de la DCO et de l’ammonium.

Bassin de collecte 1 – « Sud Bourg »

Point de rejet du bassin de collecte 1 :

Impact visuel visible

Impact olfactif



Ci-dessous sont présentés les résultats des mesures ponctuelles :

Débit	DCO		NH4+	
<i>m3/h</i>	<i>Concentration (mg/l)</i>	<i>Flux (kg)</i>	<i>Concentration (mg/l)</i>	<i>Flux (kg)</i>
3,6	19,4	1,68	1,7	0,00

<i>Calcul d'EH indicatif à partir de ratios usuels</i>	DCO	NH4+
	<i>80 g/l/EH</i>	<i>12,6 g/l/EH</i>
	21	0

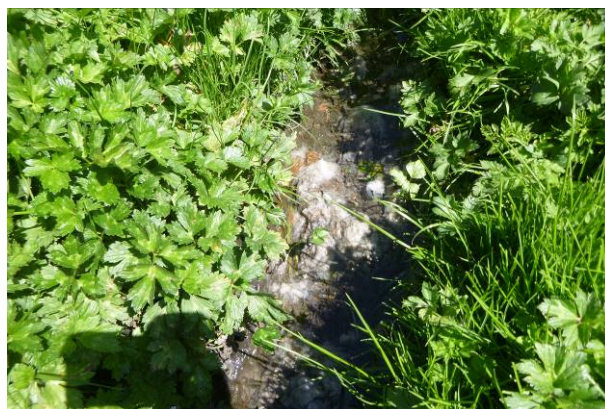
L'effluent est dilué par la présence d'eaux claires dans le réseau de collecte. Néanmoins, le flux en DCO élevé est caractéristique de la présence d'effluents domestiques, estimé à 20 EH.

Bassin de collecte 2 – « Centre Bourg »

Point de rejet du bassin de collecte 2 :

Impact visuel visible

Impact olfactif



Ci-dessous sont présentés les résultats des mesures ponctuelles :

Débit	DCO		NH4+	
	Concentration (mg/l)	Flux (kg)	Concentration (mg/l)	Flux (kg)
0,03	76,4	0,06	0,5	0,00

Calcul d'EH indicatif à partir de ratios usuels	DCO		NH4+	
	80 g/l/EH		12,6 g/l/EH	
	1		0	

Au point de rejet, aucun doute sur la présence d'effluents domestiques.

Le débit est faible, ce qui s'explique par le réseau séparatif. Le prélèvement ne paraît pas représentatif de la pollution observée sur site.

Bassin de collecte 3 – « Nord Bourg »

Point de rejet du bassin de collecte 3 :

Impact visuel visible

Impact olfactif



Ci-dessous sont présentés les résultats des mesures ponctuelles :

Débit	DCO		NH4+	
<i>m3/h</i>	<i>Concentration (mg/l)</i>	<i>Flux (kg)</i>	<i>Concentration (mg/l)</i>	<i>Flux (kg)</i>
0,23	521	2,88	7,8	0,04

<i>Calcul d'EH indicatif à partir de ratios usuels</i>	DCO	NH4+
	<i>80 g/l/EH</i>	<i>12,6 g/l/EH</i>
	36	3

Au point de rejet, aucun doute sur la présence d'effluents domestiques.

Le débit est faible avec une concentration en DCO élevée représentative d'un effluent d'eaux usées. A partir des ratios usuels, le nombre d'Equivalent Habitants raccordés sur le réseau de collecte est estimé à 36 EH.

3.3.ÉTUDE COMPARATIVE ET CONCLUSION DU DIAGNOSTIC INITIAL

3.3.1.MISE AU NORME DE L'ASSAINISSEMENT NON COLLECTIF SUR LE BOURG

Nos investigations sur le bourg, les données du SPANC et l'étude des contraintes à la mise en œuvre du système d'ANC, nous ont permis de proposer des travaux de réhabilitation sur les 56 dispositifs jugés non conformes et à l'origine d'un impact sur le milieu naturel.

Nous avons considéré les 18 propriétés non visitées par le SPANC comme non-conformes.

Remarque : ce document n'a aucune valeur de document de maîtrise d'œuvre. Une étude spécifique à la parcelle, comprenant une étude d'aptitude des sols à l'assainissement et des levés topographiques est indispensable pour le choix et le dimensionnement de la filière d'assainissement non collectif la mieux adaptée.

Le tableau suivant synthétise les préconisations de réhabilitation des systèmes d'assainissement autonome sur le bourg de Cezens, présentées sur la planche cartographique n°2.

Système d'ANC préconisé	Prix unitaire en €	Quantité	Montant € (H.T.)
Filtre à sable vertical drainé seul (5EH)	4 000	2	8 000
Fosse + filtre à sable vertical drainé (5 EH)	7 000	3	21 000
Filière compacte / Microstation (4EH)	8 000	16	128 000
Filière compacte / Microstation (5EH)	9 000	1	9 000
Filière compacte / Microstation (6EH)	10 000	1	10 000
Filière compacte / Microstation (7EH)	12 000	1	12 000
Filière compacte / Microstation (10EH)	16 000	1	16 000
<i>Forfait pour habitation non contrôlée</i>	<i>9 000</i>	<i>18</i>	<i>162 000</i>
<i>Forfait pour les habitations où la mise en œuvre d'un ANC est fléchée comme très contraignante voir impossible sur la propriété</i>	<i>15 000</i>	<i>17</i>	<i>255 000</i>
TOTAL € HT - mise en conformité de l'ANC sur le bourg			621 000

Tous les systèmes d'assainissement proposés sont des filières drainées. Un rejet superficiel des effluents traités est donc nécessaire. Ces rejets seront collectés dans la mesure du possible par le réseau pluvial communal, sous couvert de la commune.

Remarque : 17 propriétés sont classées avec une mise en œuvre d'assainissement non collectif très contraignante - voire impossible.

Présentation des filières d'assainissement préconisées :

Filtre à sable vertical drainé	Ce système de traitement est précédé d'une fosse septique toutes eaux jouant le rôle de prétraitement. Un filtre de 25 m ² de sable lavé se substitue au sol naturel et est utilisé comme système épurateur. Ce dernier qui est drainé en fond de fouille nécessite la présence d'un exutoire.
Filière compacte	Ce système est similaire à un filtre à sable, seul le massif filtrant diffère. Il peut être constitué de laine de roche ou de fibre coco, dont la surface spécifique est bien plus importante que celle du sable, réduisant ainsi les l'encombrement. Ce système d'assainissement, de faible emprise, fonctionne gravitairement, et par conséquent possède un exutoire en partie basse de l'ouvrage.
Microstation d'épuration, type culture fixée	Système d'épuration de type intensif, selon le procédé de la culture fixée sur support grossier. Cette station, disposant d'une alimentation électrique pour permettre l'oxygénation du réacteur biologique, possède en contrepartie une sortie en partie haute de l'ouvrage. Ainsi l'exutoire est plus facile à atteindre, en fonction de la topographie. Un surpresseur de faible consommation énergétique est à implanter dans l'habitation ou à l'extérieur. L'exploitation sur du long terme est moins onéreuse qu'une filière dite conventionnelle.

L'estimatif global du montant des travaux de mise en conformité de l'assainissement individuel s'élève à 620 000€ HT.

3.3.2. CRÉATION D'UNE FILIÈRE DE TRAITEMENT SUR LE BOURG DE CEZENS

Nous avons étudié la création d'un système d'assainissement collectif pour traiter les effluents domestiques du bourg de Cézens – Rive gauche.

Ce scénario consiste en la création d'un réseau de collecte séparatif et à la création d'une station d'épuration de type filtre planté de roseaux à 2 étages.

Ce scénario a été formulé pour répondre aux besoins actuels et futurs de l'assainissement du bourg de Cézens.

Remarque : Le scénario a aujourd'hui donné lieu à une étude projet présentée en suivant.

3.3.3.COMPARAISON ET CONCLUSION DE L'ÉTUDE DE 2020

Les deux scénarii d'assainissement ont été étudiés et présentés dans les paragraphes précédents et ont considéré l'ensemble des contraintes. Les tableaux suivants synthétisent les projets étudiés.

	Assainissement non collectif	Assainissement collectif Création d'une STEP et d'un réseau de collecte séparatif pour le Bourg – rive gauche
Etat des lieux	80% des systèmes d'ANC du Bourg sont considérés comme non conformes avec impact nécessitant des travaux urgents	3 bassins de collecte sans unité de traitement : - 2 sont desservis par un réseau unitaire vieillissant, - 1 possède un réseau séparatif pour partie Impact au point de rejet
Coût d'investissement pour la mise aux normes	620 000 € HT <i>10 300 € / branchement (pour 60 résidences)</i> <i>Travaux non financés</i>	620 000 € HT <u>Après financement possible → 280 000 € HT</u> à la charge de la collectivité, (soit 4 800 € / branchement pour 58 branchements) Restera à la charge des privés le raccordement de leurs évacuations dans les boîtes de branchements.
Inconvénients	<ul style="list-style-type: none"> - 41 propriétés ont de fortes contraintes ANC, dont 17 avec une impossibilité de mise en œuvre d'un ANC conforme sur leur propriété - Coût élevé et prise en charge de l'investissement par le particulier - Un entretien régulier doit être réalisé. - Frais de la redevance SPANC 	<ul style="list-style-type: none"> - Réseau de collecte des eaux usées à créer pour desservir la majorité des habitations => tranchées ouvertes sous RD et les voiries du bourg. - Foncier à acquérir pour implanter l'unité de traitement + convention de passage en propriété privés pour plusieurs antennes. - Relevage des effluents collectés avant traitement qui nécessite de l'exploitation. - Obligation pour les 4 résidences ayant un ANC conforme à se raccorder au réseau collectif - Exploitation d'un nouveau système d'assainissement
Avantages	<ul style="list-style-type: none"> - 4 habitations possèdent un ANC conforme 	<ul style="list-style-type: none"> - Le scénario répond aux contraintes à l'ANC - La commune prend en charge l'investissement et est le gestionnaire

Le scénario de la création d'un assainissement collectif sur le Bourg – rive gauche (réseau séparatif + STEP) apparaît après études, plus adapté pour la mise aux normes de l'assainissement du Bourg.

En effet, le coût d'investissement et la faisabilité technique d'une gestion individuelle de l'assainissement est très contraignante, voire non réalisable pour 17 résidences.

Malgré les travaux conséquents à engager, la mise en œuvre d'un réseau séparatif sur le bourg en rive gauche est le plus adapté au vu de la densité de l'habitat. De plus, l'investissement pourrait être accompagné par des financeurs (agence de l'eau et état)

3.4. PRESENTATION DU PROJET DE TRAVAUX ASSAINISSEMENT SUR LA COMMUNE DE CEZENS

La commune de Cezens a fait l'objet d'une étude projet portant sur la mise en place d'un assainissement collectif sur le bourg de la commune.

Le projet prévoit :

- La mise en place d'un réseau d'assainissement collectif sur l'ensemble du bourg de la commune de Cezens – rive droite et les Aix compris
- La mise en séparatif de l'ensemble des habitations qui seront raccordées à l'assainissement collectif
- La mise en place d'une filière de traitement de type filtre plantés de roseaux a deux étage d'une capacité de 100 EH

L'annexe 1 présente le projet global pour la mise en place du système d'assainissement collectif du bourg de Cezens.

Le plan de financement suivant présente qu'en à lui le coût du projet global.

Le reste à charge total pour la commune est estimé à 175 943 € HT. En effet la commune dispose de nombreux financements.

De plus, l'étude projet a permis d'évaluer les travaux de mise en conformité des branchements privés pour un montant global de 112 567,50 €.

Ainsi, la mise en place d'un système d'assainissement (réseau + STEP) et la mise en conformité des branchements privés représente un cout global d'environ 290 000,00 € HT toujours bien inférieur à la mise en conformité de l'ensemble des installations ANC présentée plus haut.

Plan de financement et subventions du projet assainissement :

Plan de financement :

	Frais AMO et MOE	Travaux réseaux (dont voirie)	Travaux STEP (achat foncier inclus)	Total
Réseau séparatif	59 259,00 €	4262 22,00 €		485 481,00 €
STEP	18 868,00 €		184 987,00 €	203 855,00 €
Total hors financement				689 336,00 €

Subventions 2024 confirmées :

Financier	Assiette	Taux	Montant des subvention
AEAG (réseau)	485 481,00 €	26 %	126 000,00 €
AEAG (STEP)	221 954,00 €	30 %	66 587,00 €
Département (FCS)	689 336,00 €	3 %	20 000,00 €
DETR 2024	527 813,00 €	40 %	211 125,00 €
DETR 2025	224 203,00 €	40 %	89 681,00 €
Total des financements			513 393,00 €

Reste à charge pour la commune après déduction des subventions	175 943,00 €
---	---------------------

Source : document de la mairie de Cezens – réunion d'information du 27 novembre 2024

3.5. CHOIX DES DELIMITATIONS DU ZONAGE D'ASSAINISSEMENT

La Commune de Cezens disposera d'un système d'assainissement collectif fonctionnel et les branchements particuliers seront mis en conformité en vue d'un réseau entièrement séparatif. Naturellement, les zones qui seront desservies par le nouveau réseau public sont classées en zone d'assainissement collectif.

Ensuite, parmi les zones qui ne seront pas desservies par le réseau collectif projeté de la commune de Cezens, les habitations demeureront en zonage d'assainissement non collectif.

L'assainissement collectif ne constitue pas un objectif à atteindre systématiquement. En effet, l'assainissement individuel réalisé et entretenu dans les règles de l'art répond parfaitement aux exigences environnementales, d'autant plus que chaque extension du réseau collectif apporte son « complément de risques », notamment en termes d'entrées d'eaux claires parasites susceptibles de générer des dysfonctionnements pour le réseau existant.

4. ZONAGE D'ASSAINISSEMENT EXISTANT

La commune disposait d'un zonage d'assainissement collectif datant de 2005.

Aucuns travaux de mise en conformité de l'assainissement du bourg n'ont été réalisés depuis ce zonage de 2005.

Ainsi, la commune de Cezens dispose d'un zonage d'assainissement collectif qui classe la rive gauche du bourg en assainissement collectif.

5. ETUDE DE LA RÉVISION DU ZONAGE D'ASSAINISSEMENT

Le zonage d'assainissement existant sur la commune de Cezens classe la rive gauche du bourg en assainissement collectif.

Il s'agit aujourd'hui de produire un document de zonage d'assainissement cohérent avec le projet de mise aux normes du réseau d'assainissement et de création d'une filière de traitement, l'objectif étant que cette nouvelle carte de zonage soit cohérente avec les exigences de l'urbanisme et de l'environnement et donc le projet en cours de réalisation et valider par les services d'état.

Il convient d'exposer plusieurs solutions d'assainissement pour les secteurs dont le zonage pourra être révisé, afin de présenter un comparatif technique et financier des différentes solutions.

L'étude réalisée en 2020 est présentée ci-dessus expose les avantages et inconvénients de chacun des scénarios : mise aux normes de l'assainissement individuel ou création d'un système d'assainissement collectif.

6. ZONAGE D'ASSAINISSEMENT RETENU

Plan n°3 : Nouveau zonage d'assainissement collectif de la commune de Cezens

Le projet de mise en place d'une filière de traitement sur le bourg de la commune permettra de supprimer l'ensemble des rejets directs d'eaux usées au milieu naturel

La mise en œuvre de ce projet permettra le raccordement de l'ensemble des habitations du bourg sur le nouveau système d'assainissement collectif.

Compte tenu des objectifs communaux de développement démographiques et urbanistique et des paramètres techniques, financiers et environnementaux étudiés, les choix de zonage suivants sont retenus par la Commune de Cezens :

- Les habitations prises en compte dans le projet sont classées en assainissement collectif.
- Les zones urbanisables dans le PLU validé et prochainement desservies par les réseaux d'assainissement collectif sont classées en zonage collectif ;
- Les autres zones du territoire sont classées en assainissement non collectif.

La carte de zonage de l'assainissement des eaux usées du territoire communal présentée ci-après délimite :

« Les zones d'assainissement collectif où la commune est tenue d'assurer la collecte des eaux usées domestiques, le stockage, l'épuration et le rejet ou la réutilisation de l'ensemble des eaux collectées ;

Les zones d'assainissement non collectif où la commune est tenue, afin de protéger la salubrité publique, d'assurer le contrôle des dispositifs d'assainissement, et, si elle le décide, leur entretien". ».

Incidence pour les zones en assainissement non collectif :

Les particuliers se devront de définir les filières à mettre en œuvre en réalisant une étude des sols à l'échelle de la parcelle. Conformément à l'arrêté du 7 septembre 2009, modifié par l'arrêté du 7 mars 2012, les nouvelles habitations devront faire l'objet d'un contrôle de conception et de dimensionnement ainsi que d'un contrôle de conformité avant remblaiement.

La compétence Service public de l'Assainissement Non Collectif (SPANC) est portée par la communauté de commune Saint-Flour Communauté.

Pour simple rappel, le présent zonage n'est pas un document de programmation de travaux. Il ne crée pas de droit acquis pour les tiers, ne fige pas une situation en matière d'assainissement et n'a pas d'effet sur l'exercice de la Commune.

7. INCIDENCE SUR LE MILIEU RECEPTEUR ET LA SANTE HUMAINE

Annexe n°1 – Projet réseau sur le bourg de Cezens

Le nouveau zonage d'assainissement de la Commune de Cezens permet d'éliminer les rejets directs d'eaux usées au milieu naturel par la mise en place d'un système d'assainissement collectif fonctionnel et adapté.

L'objectif vise donc à réduire la pression sur les cours d'eau et à assoir sur le long terme la qualité des services existants sur le territoire.

En s'engageant sur un projet ambitieux de travaux d'assainissement, la collectivité projette :

- D'éliminer les rejets directs d'effluent brutes
- D'améliorer le fonctionnement de ses systèmes d'épuration.

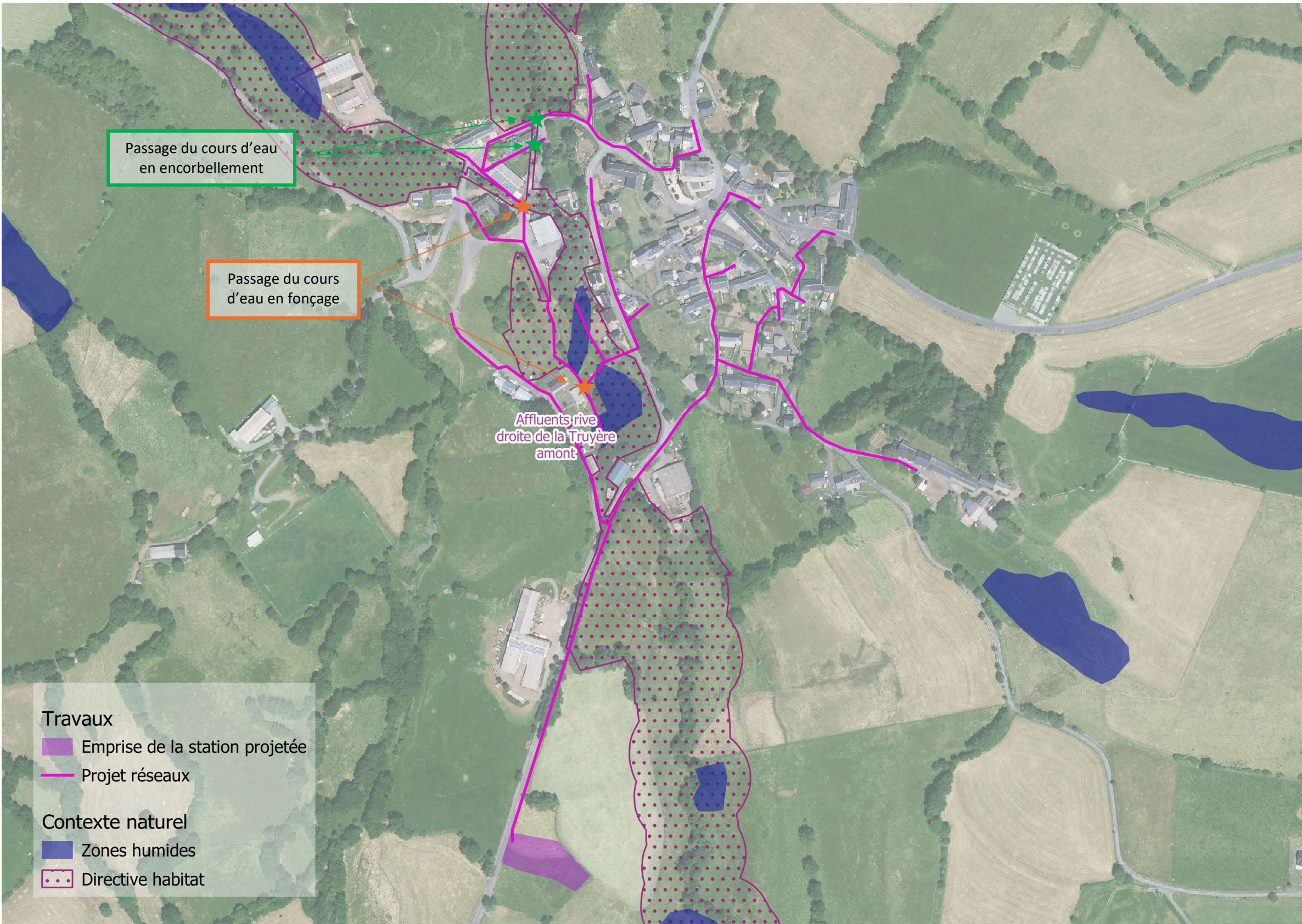
Ainsi, la pression sur les masses d'eau sera réduite.

L'ensemble du parc des installations d'assainissement non collectif est régulièrement contrôlé par le Service d'Assainissement Non Collectif (SPANC). L'occasion d'inciter les propriétaires d'installation non-conformes à réaliser des travaux.

Aussi, les installations d'assainissement non collectif aux normes et bien entretenues (fréquences de vidanges bien respectées), minimisent les risques pour l'environnement

7.1.IMPACT DES TRAVAUX SUR LES ZONES NATURELLES D'INTERETS

L'emprise des travaux est concentrée sur le bourg de Cezens, elle chevauche également des zones humides et une zone Natura 2000 importante pour la conservation de l'écosystème du cours d'eau.



Le projet réseau se situe en zone Natura 2000 ainsi que dans des zones humides pour certains secteur.

La mise en place du réseau de collecte engendre le passage du ruisseau de Cézens en différents points, ces passages de conduites réalisées en Fonçage ou en encorbellement n'impacteront pas l'écoulement du cours d'eau et son lit et sont une condition nécessaire à la collecte des effluents aujourd'hui directement déversé au milieu naturel.

Le passage en encorbellement consiste en un passage au-dessus du cours d'eau, le réseau étant fixé sous un pont ou autre ouvrage existant

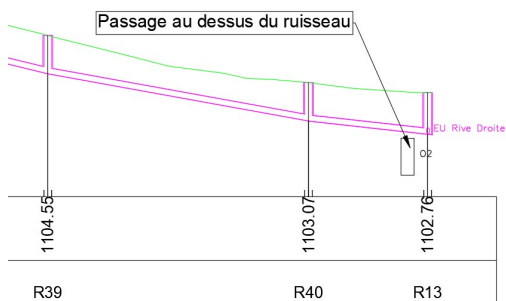
Le passage en fonçage consiste en un passage sous le cours d'eau permettant de conserver la morphologie de ce dernier.

Passage au-dessus du ruisseau de Cézens

Situé au Nord du Bourg, les trois passages concernent la canalisation provenant du bassin versant de l'église en PP diamètre 200mm ainsi que deux conduites de branchement en PVC diamètre 125mm.



Passage PPØ200



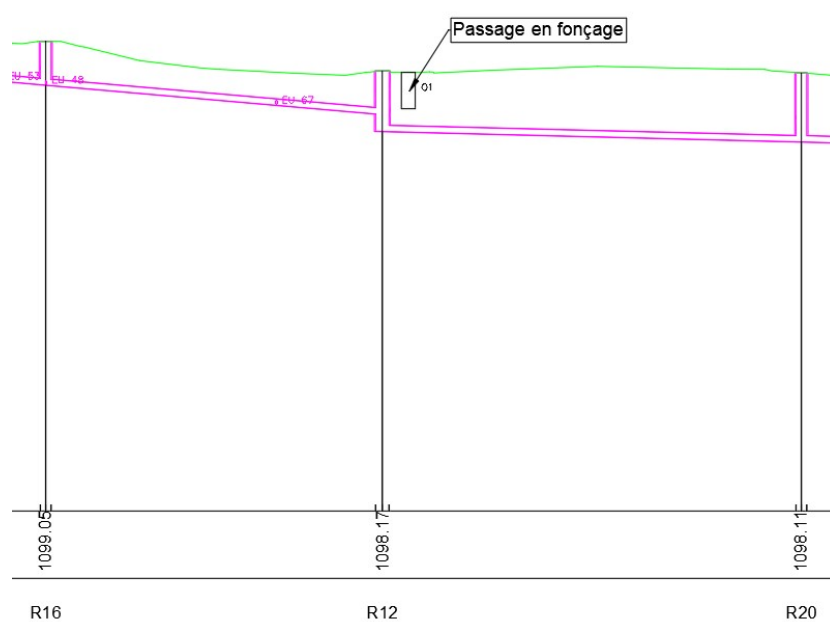
Passage branchement M. Cluseau

Passage en fonçage

Trois passages par fonçage seront nécessaires au niveau du bâtiment communal, en contrebas de la RD ainsi que juste avant le poste de relevage. Ces fonçages concernent des canalisations en PP diamètre 200mm à des profondeurs comprises entre 0.90 et 2m.



Fonçage PPØ200 près du bâtiment communal



La mise en œuvre du réseau de collecte ne se fera pas à proximité direct des berges du ruisseau de Cezens à l'exception des passages exposés ci-dessous et qui ne modifie pas la structure du lit du cours d'eau.

Concernant les travaux situés en zones humides / zone Natura 2000 : la pose du réseau d'assainissement nécessitera la réalisation de tranchées, ce qui entraînera un impact temporaire sur les zones humides traversées.

Ces perturbations seront toutefois limitées dans le temps, la topographie sera remise en état après la pose des canalisations et le remblaiement des tranchées. Ces travaux sont programmés en période d'étiage pour minimiser l'impact du passage des engins.

À l'issue des travaux, l'ensemble des zones concernées pourra retrouver son état initial, sans impact durable sur le milieu naturel.

Enfin, la mise en place de ce réseau permettra d'éliminer les rejets directs d'eaux usées dans l'environnement, contribuant ainsi à l'amélioration de la qualité des milieux aquatiques.

Pour rappel, la zone Natura 2000 concernée (Affluent rive droite de la Truyère amont) se caractérise par des berges de cours d'eau à protéger en vue de la protection de l'habitat de l'écrevisse à pattes blanches.

Ainsi, la conservation des berges et du lit du ruisseau de Cezens et la conservation de la topographie de terrain après travaux permettront de ne pas impacter le cours d'eau, conduisant également au maintien des zones humides et de la Zone Natura 2000.

Concernant **l'implantation de la STEP**, elle sera située au plus haut de la parcelle pour s'éloigner du cours d'eau et des zones sensibles, mais permettant un raccordement gravitaire du réseau de transfert qui sera créé.

L'aménagement des filtres plantés de roseaux colle au maximum à la topographie pour le 1^{er} filtre et le second sera terrassé légèrement en remblais. Aussi, l'impact sur le terrain sera minimisé. Juste une conduite de rejet du trop plein de la zone de rejet végétalisée sera dirigée vers le cours d'eau de Cezens.

ANNEXES

ANNEXE N°1 – PROJET RESEAU SUR LE BOURG DE CEZENS.....	23
--	----

PLANCHES CARTOGRAPHIQUES

PLAN N°1 – ZONES NATURA 2000.....	ERREUR ! SIGNET NON DEFINI.
PLAN N°2 – ZONES NATURELLES D'INTERETS ET ZONES HUMIDES.....	6
PLAN N°3 : NOUVEAU ZONAGE D'ASSAINISSEMENT COLLECTIF DE LA COMMUNE DE CEZENS.....	22